

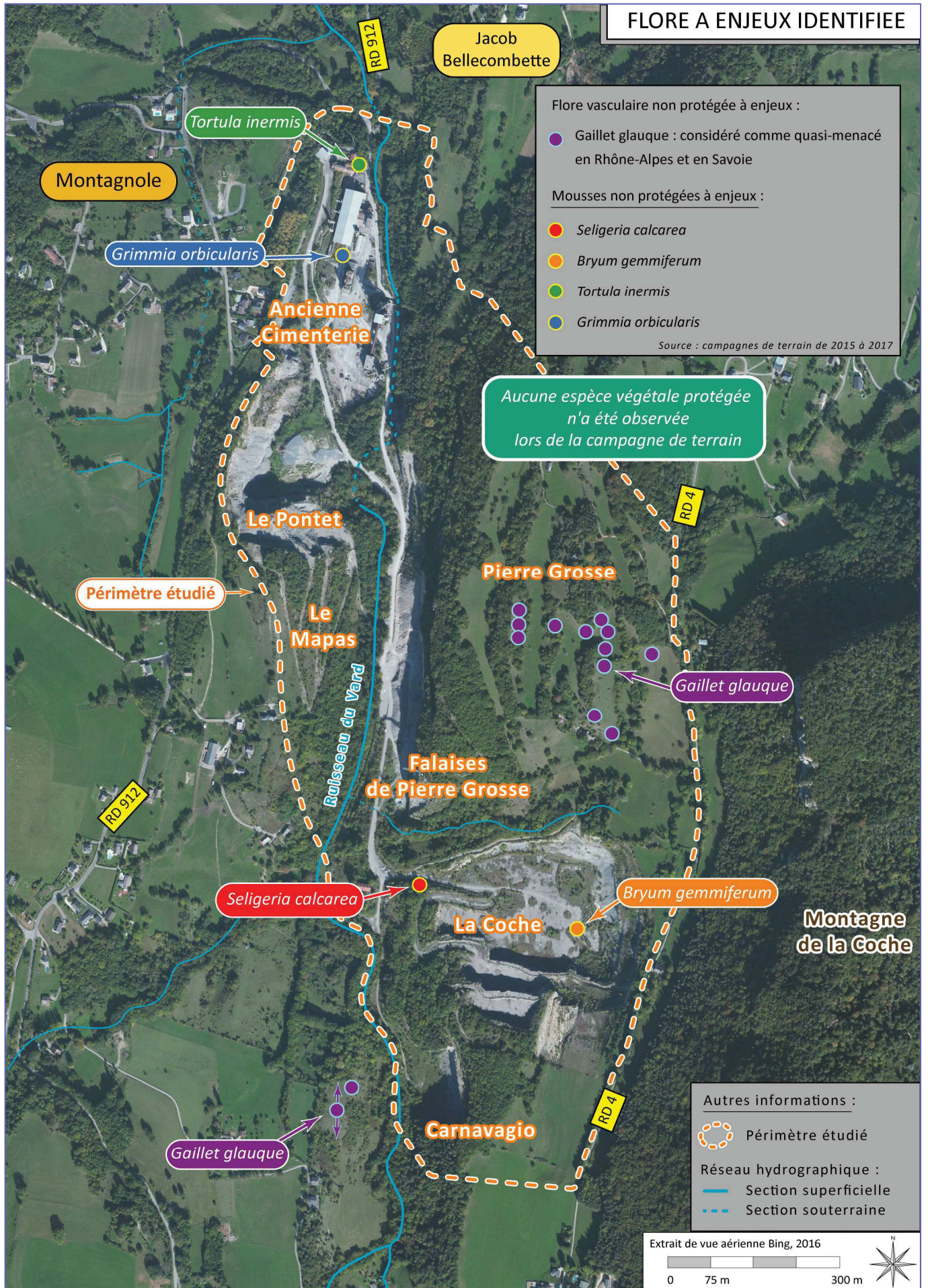
Les bryophytes (mousses) ont également été étudiées lors de la campagne de terrain et ce sont alors **plus de 100 espèces qui ont été identifiées pendant ces prospections**. Une visite spécifique a été conduite pour le recensement des mousses avec l'appui scientifique de Marc PHILIPPE (botaniste et maître de conférences à l'Université Claude Bernard Lyon I) afin de s'assurer de la validité des déterminations.

D'une manière générale, le cortège relevé présente des espèces relativement communes à l'exception de *Grimmia orbicularis* et de *Tortula inermis* qui constituent des espèces moins courantes que les autres et qui ont été notées dans l'ancienne Cimenterie. Ces deux espèces ne présentent toutefois pas d'enjeux de conservation majeurs.

En revanche, le secteur Sud-Est de la Coche héberge *Bryum gemmiferum*, une espèce rare (ou sous-observée) en Savoie puisque selon la bibliographie analysée (Chavoutier, L. & Hugonnot, V., 2013, 2014 ; Hugonnot, 2016) la carrière de la Coche constituerait alors la **troisième station de Savoie** connue pour ce *Bryum*.

De la même façon, *Seligeria calcarea*, a été identifiée au sein du talus localisé à l'entrée de la carrière de la Coche. Toujours selon les mêmes sources bibliographiques cette espèce était alors inconnue pour la Savoie, **ce talus constitue donc la première station pour cette espèce dans le département**.

Les prospections dédiées aux bryophytes s'étaient particulièrement orientées sur les espèces à enjeu de conservation pouvant être présentes. Ainsi, le ruisseau du Vard a été prospecté en ciblant particulièrement l'une des espèces de mousses les plus rares au Monde (Philippe M. & André M., 2014) et endémique d'Europe. Il s'agit de la séligérie de Carniole (*Seligeria carniolica*) qui n'a toutefois pas été observée lors de la campagne de terrain. Il reste cependant probable que cette séligérie soit présente le long du ruisseau du Vard puisqu'elle a été observée en 2016 à quelques kilomètres au Sud de la carrière de Montagnole (*comm. pers.* Marc Philippe, 2016) au sein d'un habitat similaire.



3.1.9.2 – Les habitats à enjeux identifiés

Le site d'étude héberge des habitats à enjeux autant pour ce qui concerne certains milieux aquatiques, humides ou secs (*cf.* cartes des habitats à enjeux du secteur Nord et du secteur Sud ci-après).

Parmi ces habitats à enjeux, certains revêtent un **intérêt communautaire** au titre de la Directive dite "Habitats Faune Flore ", ce qui correspond à un habitat ayant une aire de répartition réduite à l'échelle de l'Union européenne.

D'autres constituent des **habitats d'intérêt communautaire désignés comme prioritaires***, ce qui correspond à des habitats dont l'état de conservation est préoccupant à l'échelle de l'Union européenne. L'étoile (*) correspond au symbole caractérisant un habitat prioritaire.

Parmi les **habitats d'intérêt communautaire retenus prioritaires** on note la présence de **sources calcaires pétrifiantes ou cratoneurions** (sources d'eaux dures - code CORINE biotopes n°54.12 = sources pétrifiantes avec formation de travertins - code Eur15 n°7220*). Cet habitat se développe au sein de trois zones de l'ancienne Cimenterie, les deux premières sont localisées au sein de l'ancien front de taille où des suintements apparaissent (secteur le plus intéressant), l'autre au droit du tuyau où un écoulement a lieu de manière quasi-permanente au Sud-Est du hangar principal (très petite surface). L'autre secteur où se développe ce type d'habitat est le Sud de carrière de la Coche où les écoulements en provenance du plateau agricole ont permis la formation de cet habitat. A noter que les cortèges de mousses relevés au sein de ces cratoneurions sont décrits dans le chapitre "3.1 – Description des habitats et de la flore (dont les bryophytes)".

Le site d'étude et sa périphérie directe présentent un **nombre très important d'orchidées** (21 espèces identifiées) notamment disséminées au sein des secteurs de prairie de fauche et de pâture ainsi que sur les talus secs de la carrière. Ces orchidées ont particulièrement été observées au sein des **prairies calcaires semi-sèches de type mésobromion** (pelouses calcaires sub-atlantiques semi-arides - code CORINE biotopes n°34.32 = pelouses sèches semi-naturelles et faciès d'embuissonnement sur calcaires (*festuco-brometalia*) [*Sites d'orchidées remarquables] – code Eur15 n°6210*). Lorsque ces prairies semi-sèches sont riches en orchidées, elles acquièrent le statut **d'habitat prioritaire**.

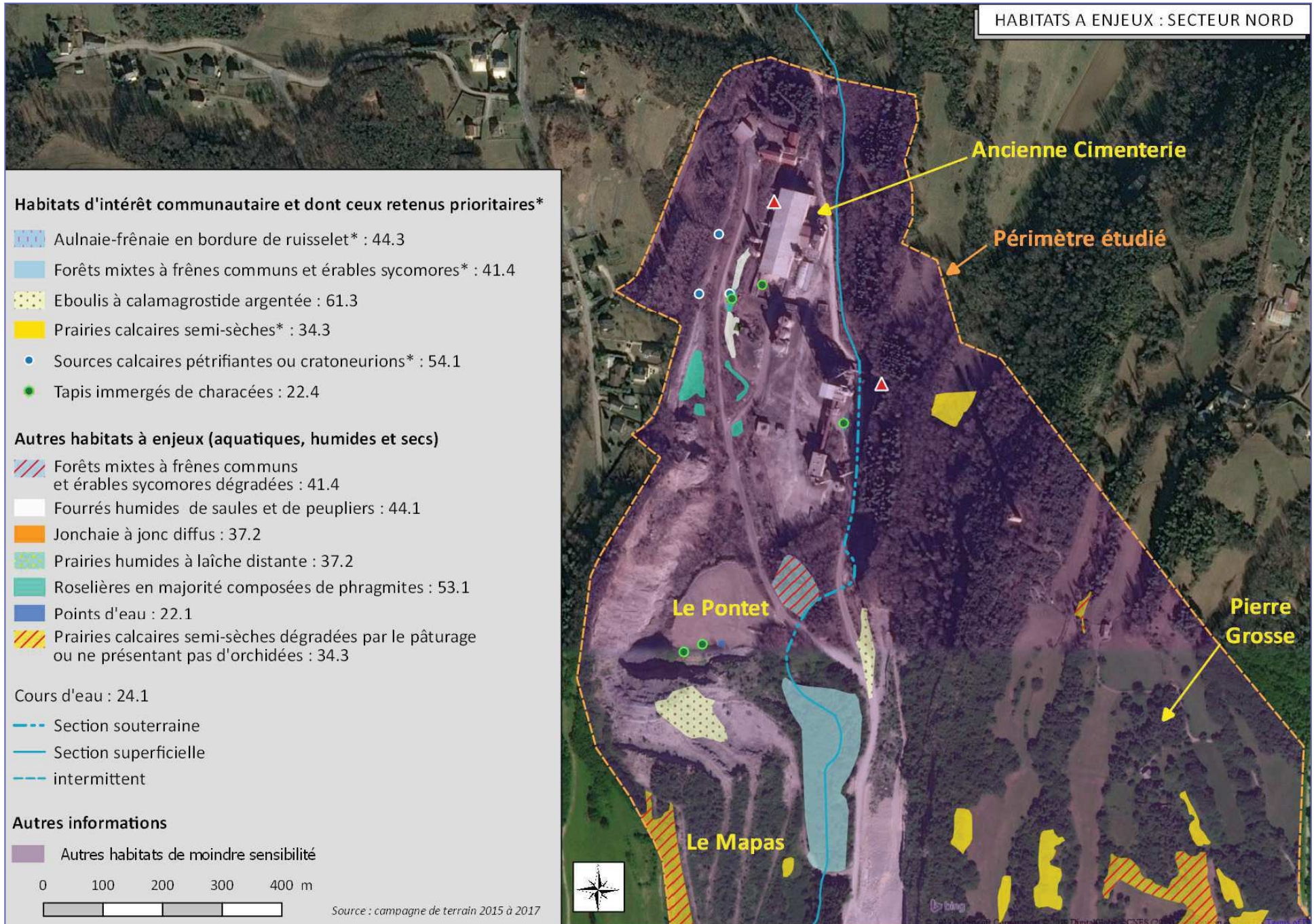
Le cahier d'habitats Natura 2000 (Tome 4, volume 2, 2005) précise que "par sites d'orchidées remarquables on doit entendre les sites qui sont notables selon l'un ou plusieurs des trois critères suivants" :

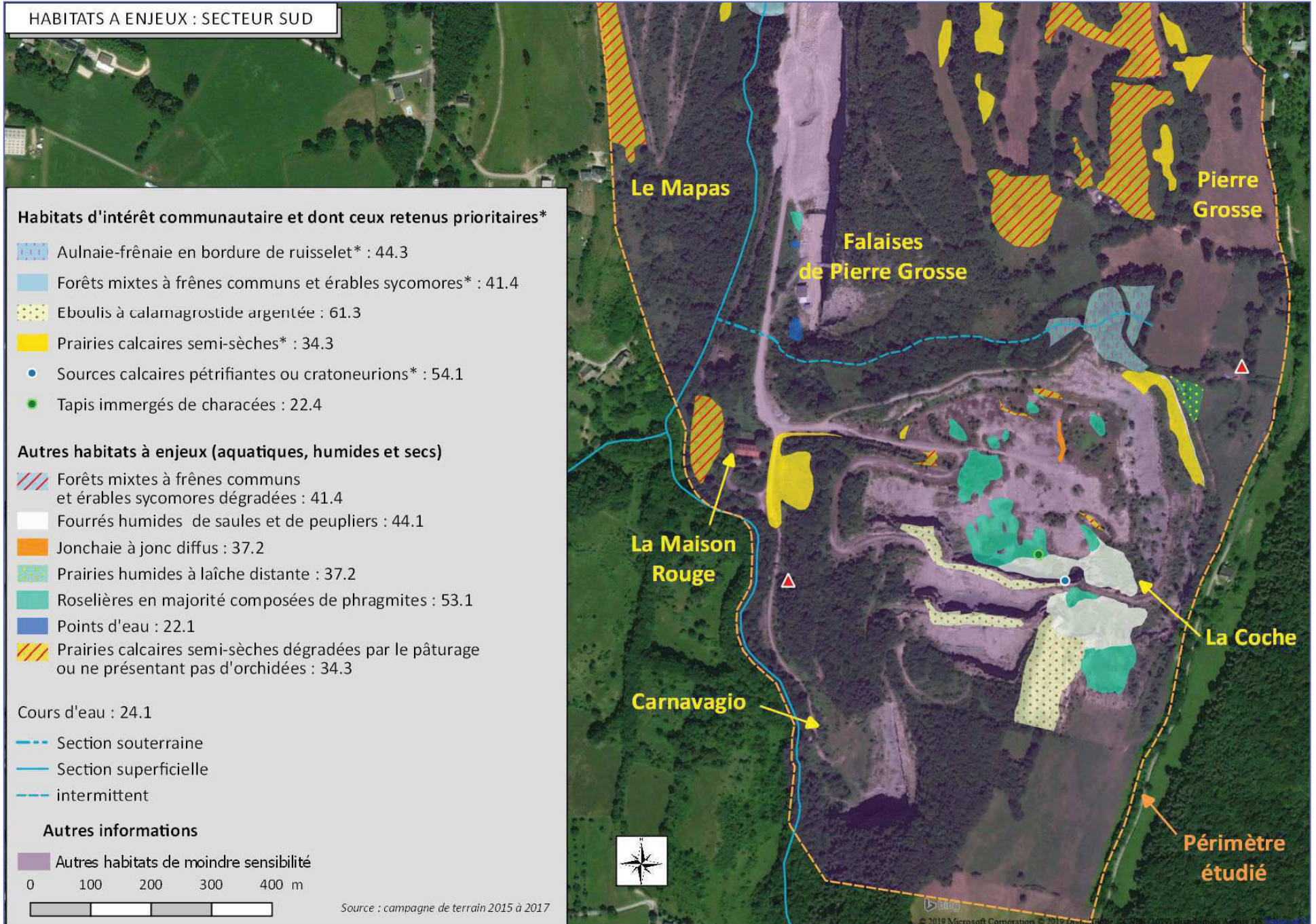
- **le site abrite un cortège important d'espèces d'orchidées (cas présent),**
- le site abrite une population importante d'au moins une espèce d'orchidées considérée comme peu commune sur le territoire national,
- le site abrite une ou plusieurs espèces d'orchidées considérées comme rares, très rares ou exceptionnelles sur le territoire national.

A noter que toutes les prairies-semi-sèches répertoriées sur le site d'étude n'ont pas fait l'objet d'observations d'orchidées tandis que certaines constituent des secteurs très dégradés par le pâturage. En l'absence d'observations d'orchidées au sein de prairies semi-sèches, ces dernières n'ont pas été considérées comme des habitats prioritaires, mais ont toutefois été retenues en tant qu'habitats à enjeu.

Les prairies semi-sèches les plus remarquables sont localisées dans le secteur Nord et Ouest du plateau de Pierre Grosse, sur les pentes situées au Nord-Est de la carrière de la Coche, ainsi qu'à l'Est de la Maison Rouge près de l'entrée de la carrière de la Coche. D'autres orchidées ont également été notées en bordure des pistes au Nord-Ouest de l'ancienne Cimenterie, ainsi qu'au Sud-Ouest du site d'étude (près de Carnavagio) mais hors du périmètre étudié.

A noter que d'une manière générale la plupart des prairies semi-sèches identifiées sur le périmètre de prospection sont en cours de fermeture ce qui occasionnera leur disparition à moyen terme en absence d'intervention adaptée.





Un autre habitat d'intérêt communautaire retenu prioritaire a été identifié, il correspond aux **forêts mixtes à frêne commun et érable sycomore** (forêts de ravin à frêne et sycomore – code CORINE biotopes n°41.41 = forêts de pentes, éboulis, ravins du *Tilio-Acerion** - code Eur15 n°9180*). Cet habitat a été observé le long du ruisseau du Vard à l'Est du Mapas, zone où ce cours d'eau s'encaisse plus profondément qu'en amont, formant des pentes plus abruptes et plus ombragées. L'habitat est relativement préservé malgré la forte présence de robiniers faux-acacia en lisières. Les espèces végétales relevées au sein de cet habitat sont décrites dans le chapitre "3.1 – Description des habitats et de la flore (dont les bryophytes)".

L'autre habitat boisé d'intérêt communautaire, retenu prioritaire correspond à la **forêt de frênes et d'aulnes des ruisselets et des sources** (code CORINE biotopes n°44.31) localisé au Nord-Est de la carrière de la Coche. Cet habitat est désigné au sein des cahiers d'habitats Natura 2000 comme un sous-type des "forêts alluviales à *Alnus glutinosa* et *Fraxinus excelsior**" – code Eur15 n° 91E0*.

Des tapis immergés de characées (code CORINE biotopes n°22.44 = eaux oligo-mésotrophes calcaires avec végétation benthique à *Chara spp.* - code Eur15 n°3140) ont également été observés dans le secteur Est de l'ancienne Cimenterie, au sein de la roselière et des sillons en eau du hangar, ainsi qu'à l'Ouest, dans une fosse servant autrefois au nettoyage des engins. Cet habitat est également retrouvé dans la carrière de la Coche en contrebas de la "cascade" où s'écoulent les eaux provenant du plateau agricole au Sud.

Les tapis immergés de characées constituent un **habitat d'intérêt communautaire** (non retenu prioritaire). Comme cela a été mentionné au sein du chapitre "3.1 – Description des habitats et de la flore (dont les bryophytes)" les characées constituent des espèces pionnières dont les peuplements peuvent être monospécifiques ou composés d'espèces appartenant à un ou plusieurs genres. Les characées constituent un groupe difficile à déterminer en raison du manque de données disponibles et du fait que les individus ne sont identifiables que lorsqu'ils sont fructifiés. Dans le cas présent ces characées n'ont pas pu être déterminées.

Au sein de certains fronts de taille ainsi que sur certaines banquettes, se trouvent des surfaces calcaro-marneuses peu ou non végétalisées, le code CORINE biotopes n°61.3 a donc été attribué à ces surfaces. Toutefois, au Sud et à l'Est du Pontet, ainsi qu'au Sud de la Coche, ces pentes calcaro-marneuses s'enrichissent en calamagrostide argentée ce qui a conduit à leur classification en tant qu'**habitat d'intérêt communautaire** (éboulis à calamagrostide argentée – code CORINE biotopes n°61.31 ; éboulis ouest-méditerranéens et thermophiles – code Eur15 n°8130). Par ailleurs, ces éboulis s'enrichissent ponctuellement en galéopsis à feuilles étroites ainsi qu'en centranthe à feuilles étroites.

Outre les habitats d'intérêt communautaire décrits précédemment, d'autres habitats sensibles et à enjeux sont présents sur la carrière de Montagnole. Ces habitats sont notamment liés aux milieux aquatiques, il s'agit du ruisseau du Vard et du petit cours d'eau localisé au Nord de la carrière de la Coche (code CORINE biotopes n°24.1), ainsi que des divers points d'eau situés en contrebas des falaises de Pierre Grosse et dans l'ancienne Cimenterie.

Le site d'étude héberge également des habitats liés aux milieux humides comme les diverses roselières en majorité composées de phragmites (code CORINE biotopes n°53.112) comme cela a été observé dans l'ancienne Cimenterie. Dans certains secteurs les massettes sont dominantes (codes CORINE biotopes n°53.13) à l'image d'un des points en eau en contrebas des falaises de Pierre Grosse.

Des habitats présentant des caractéristiques de roselières et de prairies humides sont également présents, comme dans le Sud de la carrière de la Coche où le phragmite se mélange avec le jonc subnoduleux et diverses espèces de saules (codes CORINE biotopes n°53.112 x 37.218 x 44.1).

Une prairie humide de type jonchaie à jonc diffus (code CORINE biotopes n°37.217) se développe aussi dans la carrière de la Coche tandis qu'une prairie humide à lâche distante (code CORINE biotopes n°37.2) est présente au-dessus de cette carrière, au Nord-Est.

Enfin, des fourrés humides de saules et de peupliers (code CORINE biotopes n°44.1) se développent dans le secteur Ouest de l'ancienne Cimenterie. Ces formations sont également retrouvées au Sud de la carrière de la Coche, au pied de la "cascade", au sein du talus qui connecte le carreau et la banquette supérieure ainsi qu'au sein de celui qui connecte cette banquette avec le plateau agricole au Sud de la Coche.

3.2 – Les zones humides et les secteurs de stagnation d'eau identifiés

Le site de Montagnole possède des caractéristiques intrinsèques particulières du fait qu'il s'agit d'un site ayant déjà subi des interventions passées et qui a été en partie remodelé (notamment aux droits des anciens sites exploités (le Pontet, la Coche et Carnavagio).

Aussi, les zones humides identifiées dans ces secteurs ne correspondent pas à ce que l'on a l'habitude de considérer comme des habitats humides car ils se développent en partie sur les carreaux rocheux de ces sites d'exploitation à la faveur des micro-variations de la topographie, permettant localement l'implantation, voire le développement d'un cortège floristique caractéristique, sans pour autant présenter des caractères de zones humides pédologiques en raison de l'absence totale de sol sur ces espaces.

A partir des observations floristiques de terrain ayant permis la cartographie des habitats du site d'étude, les zones humides des secteurs concernés par les projets d'exploitation de la carrière ont pu être répertoriées.

Deux types de zones ont été délimités :

- **les habitats humides caractérisés** par de la végétation spécifique,
- **les secteurs de stagnation d'eau** : ces secteurs correspondent à des zones où l'eau peut s'accumuler en période pluvieuse mais où la végétation caractéristique des zones humides ne se développe pas pour autant (cf. photographies ci-après).

Il est important de préciser que la grande majorité des zones en eau (à l'exception des ruisseaux) sur la carrière de Montagnole le sont de manière temporaire. Ces "points" d'eau se remplissent en effet en période de fortes pluies et s'assèchent pour la plupart relativement rapidement au cours de l'été.

Les secteurs humides se localisent majoritairement à l'Est de l'ancienne Cimenterie, au Pontet, ainsi que dans la carrière de la Coche et sa périphérie directe (cf. cartes de délimitations des zones humides et des secteurs de stagnation d'eau ci-après).

Pour ce qui concerne l'**ancienne Cimenterie**, les zones humides identifiées occupent une surface d'environ 3 200 m² au sein desquels se développent des roselières, des fourrés humides de saules et de peupliers et des cratoneurions. En période pluvieuse, les zones de stagnation d'eau (incluant les zones humides définies selon les critères floristiques) occupent quant à elles une superficie d'environ 6 300 m².

Au Pontet, de l'eau s'accumule également sur certaines zones et notamment au sein d'ornières créées par la circulation d'engins et qui se sont maintenues dans le temps. Certaines de ces ornières accueillent une végétation caractéristique des zones humides. Ainsi on observe la présence de micro-habitats humides (où se développent notamment des joncs) qui n'ont pas pu être représentés sur les cartes ci-après en raison de leur très faible superficie. En période pluvieuse, la surface où l'eau peut s'accumuler est d'environ 2 200 m². Cette mesure est toutefois à modérer puisque l'eau ne s'accumule pas sous la forme d'un point d'eau mais plutôt d'une mosaïque de sillons en eau entrecoupés de zones émergées.

Les photographies illustrant les différentes zones humides identifiées au regard du critère floristique ont déjà été présentées au sein du chapitre "3.1 – Description des habitats et de la flore (dont les bryophytes)".

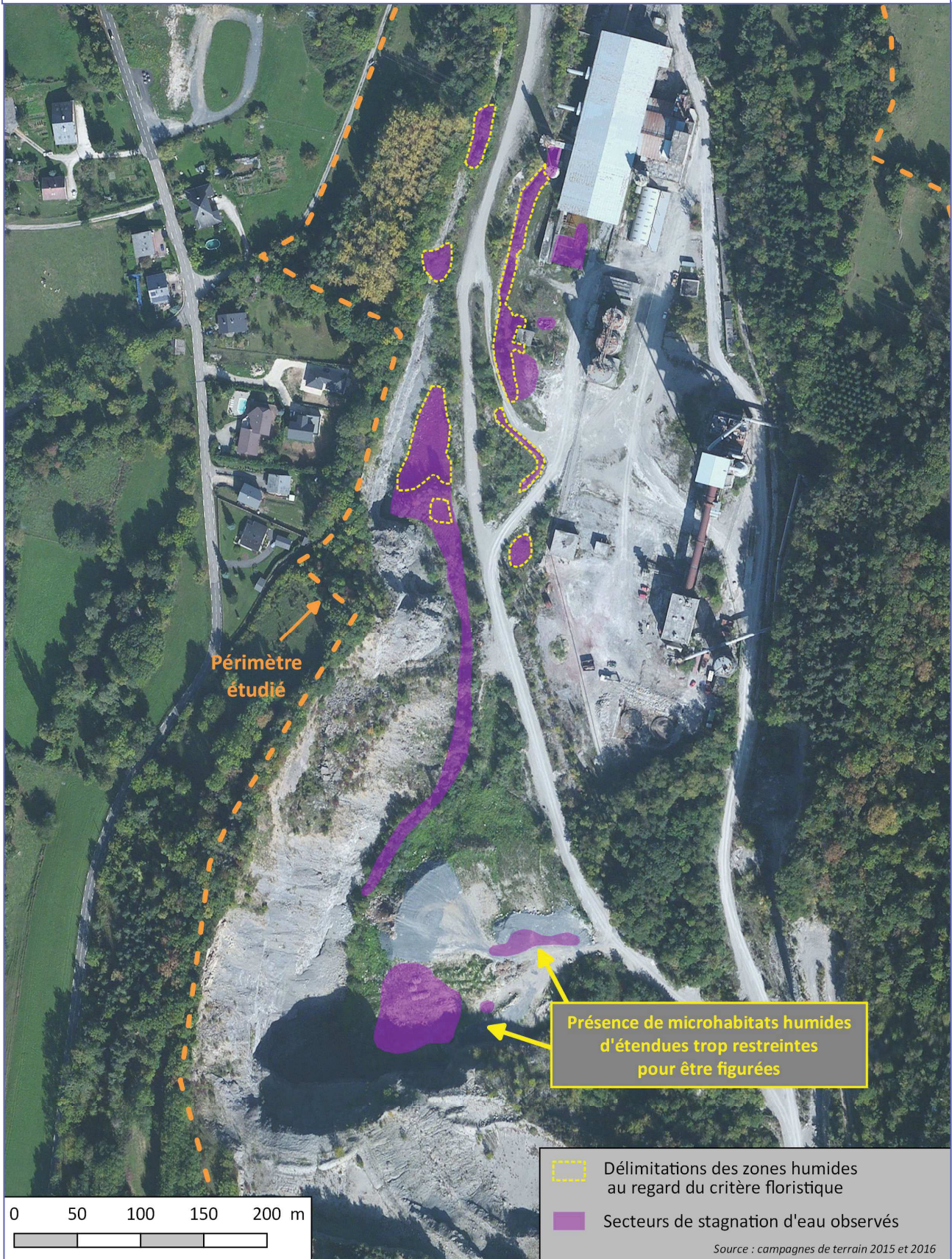


Secteurs de stagnation d'eau au sein de l'ancienne Cimenterie au mois de mars et d'avril



Secteurs de stagnation d'eau au sein de la zone du Pontet au mois de mars 2016

Délimitations des zones humides au regard du critère floristique et des secteurs de stagnations d'eau observés sur la plate-forme de l'ancienne Cimenterie et au Pontet



Au niveau **du carreau de la carrière de la Coche**, ainsi qu'au niveau des talus connectant ce carreau avec les banquettes supérieures et le plateau agricole au Sud-Est, les zones humides sont colonisées par des formations végétales diverses de type roselières, jonchaies, fourrés humides de saules et de peupliers ou encore cratoneurions. Les photographies illustrant les différentes zones humides identifiées au regard du critère floristique ont déjà été présentées au sein du chapitre "3.1 – Description des habitats et de la flore (dont les bryophytes)".

Au regard du critère floristique, ces zones humides occupent une surface d'environ 2,1 hectares tandis qu'en période pluvieuse les secteurs de stagnation d'eau (incluant les zones humides identifiées au regard du critère floristique) s'étendent sur une superficie totale d'environ 4,3 hectares. En effet, en période pluvieuse, les eaux provenant des pentes de la carrière s'accumulent en partie sur le carreau puis finissent par s'écouler près de l'entrée de la carrière à l'Ouest.

Au Nord-Est de la Coche, sur les pentes de l'ancien front de taille et au-dessus se développent des fourrés humides de saules et de peupliers ainsi qu'une prairie humide à laïche distante occupant respectivement une superficie d'environ 270 m² et 960 m².



A noter que les forêts mixtes à frênes communs et érables sycomores (code CORINE biotopes n°41.41) ainsi que les forêts de frênes et d'aulnes des ruisselets et des sources (code CORINE biotopes n°44.31) correspondent à des habitats boisés humides.

Délimitations des zones humides de la Coche au regard du critère floristique et secteurs de stagnation d'eau observés



3.3 – Liste des espèces floristiques identifiées sur le site d'étude et sa périphérie

Liste des espèces de flore vasculaire identifiées sur le site d'étude et sa périphérie		
Nom commun	Nom scientifique	Statuts
Achillée millefeuille	<i>Achillea millefolium</i> L., 1753	
Aigremoine eupatoire	<i>Agrimonia eupatoria</i> L., 1753	
Ail à pétales carénés	<i>Allium carinatum</i> L., 1753	
Ail des ours	<i>Allium ursinum</i> L., 1753	
Alisma plantain d'eau	<i>Alisma plantago-aquatica</i> L., 1753	
Alysson à calices persistants	<i>Alyssum alyssoides</i> (L.) L., 1759	
Amarante hybride	<i>Amaranthus hybridus</i> L., 1753	Envahissante
Ambroisie	<i>Ambrosia artemisiifolia</i> L., 1753	Envahissante
Amélanchier	<i>Amelanchier ovalis</i> Medik., 1793	
Amourette commune	<i>Briza media</i> L., 1753	
Ancolie commune	<i>Aquilegia vulgaris</i> L., 1753	
Arabette de Thalius	<i>Arabidopsis thaliana</i> (L.) Heynh., 1842	
Arabette des collines	<i>Arabis collina</i> Ten., 1811,1815	
Arabette hérissée	<i>Arabis hirsuta</i> (L.) Scop., 1772	
Arabette tourette	<i>Arabis turrata</i> L., 1753	
Armoise	<i>Artemisia vulgaris</i> L., 1753	
Armoise annuelle	<i>Artemisia annua</i> L., 1753	Envahissante
Armoise de Chine	<i>Artemisia verlotiorum</i> Lamotte, 1877	Envahissante
Asplénium noir	<i>Asplenium adiantum-nigrum</i> L., 1753	
Aster à feuilles lancéolées	<i>Symphyotrichum lanceolatum</i> (Willd.) G.L.Nesom, 1995	Envahissante
Aster des jardins	<i>Symphyotrichum novi-belgii</i> (L.) G.L.Nesom, 1995	Envahissante
Aubépine à deux styles	<i>Crataegus laevigata</i> (Poir.) DC., 1825	
Aubépine à un style	<i>Crataegus monogyna</i> Jacq., 1775	
Aulne glutineux	<i>Alnus glutinosa</i> (L.) Gaertn., 1790	
Avoine dorée	<i>Trisetum flavescens</i> (L.) P.Beauv., 1812	
Barbarée commune	<i>Barbarea vulgaris</i> R.Br., 1812	
Barbon	<i>Bothriochloa ischaemum</i> (L.) Keng, 1936	
Bardane à petites têtes	<i>Arctium minus</i> (Hill) Bernh., 1800	
Bardane commune	<i>Arctium lappa</i> L., 1753	
Bec-de-grue à feuilles de ciguë	<i>Erodium cicutarium</i> (L.) L'Hér., 1789	
Benoîte commune	<i>Geum urbanum</i> L., 1753	
Berce commune	<i>Heracleum sphondylium</i> L., 1753	
Bergenie	<i>Bergenia crassifolia</i> (L.) Fritsch, 1889	
Blackstonie perfoliée	<i>Blackstonia perfoliata</i> (L.) Huds., 1762	
Bois de Sainte-Lucie	<i>Prunus mahaleb</i> L., 1753	
Bouleau pendant	<i>Betula pendula</i> Roth, 1788	
Bourdaie	<i>Frangula dodonei</i> Ard., 1766	
Bourse-de-Judas	<i>Lepidium campestre</i> (L.) R.Br., 1812	
Brachypode des bois	<i>Brachypodium sylvaticum</i> (Huds.) P.Beauv., 1812	
Brachypode penné	<i>Brachypodium pinnatum</i> (L.) P.Beauv., 1812	
Brome érigé	<i>Bromopsis erecta</i> (Huds.) Fourr., 1869	
Brome fausse orge	<i>Bromus hordeaceus</i> L., 1753	
Brome stérile	<i>Anisantha sterilis</i> (L.) Nevski, 1934	

Nom commun	Nom scientifique	Statuts
Brunelle à grandes fleurs	<i>Prunella grandiflora</i> (L.) Schöller, 1775	
Brunelle commune	<i>Prunella vulgaris</i> L., 1753	
Brunelle laciniée	<i>Prunella laciniata</i> (L.) L., 1763	
Buddléia de David	<i>Buddleja davidii</i> Franch., 1887	Envahissante
Bugle rampante	<i>Ajuga reptans</i> L., 1753	
Bugrane épineuse	<i>Ononis spinosa</i> L., 1753	
Bugrane fétide	<i>Ononis natrix</i> L., 1753	
Buis	<i>Buxus sempervirens</i> L., 1753	
Buisson ardent	<i>Pyracantha coccinea</i> M.Roem., 1847	
Buphtalme	<i>Buphthalmum salicifolium</i> L., 1753	
Cabaret-des-oiseaux	<i>Dipsacus fullonum</i> L., 1753	
Calamagrostide argentée	<i>Achnatherum calamagrostis</i> (L.) P.Beauv., 1812	
Calament clinopode	<i>Clinopodium vulgare</i> L., 1753	
Campanule à feuilles d'ortie	<i>Campanula trachelium</i> L., 1753	
Campanule à feuilles rondes	<i>Campanula rotundifolia</i> L., 1753	
Campanule à fleurs agglomérées	<i>Campanula glomerata</i> L., 1753	
Campanule à grandes fleurs	<i>Campanula medium</i> L., 1753	
Capillaire blanc	<i>Cystopteris fragilis</i> (L.) Bernh., 1805	
Capillaire des murailles	<i>Asplenium trichomanes</i> L., 1753	
Cardamine hérissée	<i>Cardamine hirsuta</i> L., 1753	
Cardamine impatiente	<i>Cardamine impatiens</i> L., 1753	
Carline commune	<i>Carlina vulgaris</i> L., 1753	
Carotte sauvage	<i>Daucus carota</i> L., 1753	
Centauree jacée	<i>Centaurea jacea</i> L., 1753	
Centauree scabieuse	<i>Centaurea scabiosa</i> L., 1753	
Centranthe à feuilles étroites	<i>Centranthus angustifolius</i> (Mill.) DC., 1805	
Céphalanthère à feuilles étroites	<i>Cephalanthera longifolia</i> (L.) Fritsch, 1888	
Céphalanthère rouge	<i>Cephalanthera rubra</i> (L.) Rich., 1817	
Céraiste à cinq étamines	<i>Cerastium semidecandrum</i> L., 1753	
Céraiste à pétales courts	<i>Cerastium brachypetalum</i> Desp. ex Pers., 1805	
Céraiste aggloméré	<i>Cerastium glomeratum</i> Thuill., 1799	
Céraiste tomenteux	<i>Cerastium tomentosum</i> L., 1753	
Cerfeuil des bois	<i>Anthriscus sylvestris</i> (L.) Hoffm., 1814	
Cerfeuil enivrant	<i>Chaerophyllum temulum</i> L., 1753	
Cerisier à grappes	<i>Prunus padus</i> L., 1753	
Cerisier des oiseaux	<i>Prunus avium</i> (L.) L., 1755	
Cétérac	<i>Ceterach officinarum</i> Willd., 1804	
Charme	<i>Carpinus betulus</i> L., 1753	
Châtaignier	<i>Castanea sativa</i> Mill., 1768	
Chêne pubescent	<i>Quercus pubescens</i> Willd., 1805	
Chêne sessile	<i>Quercus petraea</i> Liebl., 1784	
Chénopode blanc	<i>Chenopodium album</i> L., 1753	
Chèvrefeuille à balais	<i>Lonicera xylosteum</i> L., 1753	
Chicorée amère	<i>Cichorium intybus</i> L., 1753	
Cirse à feuilles lancéolées	<i>Cirsium vulgare</i> (Savi) Ten., 1835,1838	
Cirse des champs	<i>Cirsium arvense</i> (L.) Scop., 1772	

Nom commun	Nom scientifique	Statuts
Clématite des haies	<i>Clematis vitalba</i> L., 1753	
Colchique d'automne	<i>Colchicum autumnale</i> L., 1753	
Coquelicot	<i>Papaver rhoeas</i> L., 1753	
Cornouiller sanguin	<i>Cornus sanguinea</i> L., 1753	
Coronille arbrisseau	<i>Hippocrepis emerus</i> (L.) Lassen, 1989	
Coronille changeante	<i>Coronilla varia</i> L., 1753	
Coronille naine	<i>Coronilla minima</i> L., 1756	
Cotoneaster	<i>Cotoneaster</i> sp.	
Crépide à tiges capillaires	<i>Crepis capillaris</i> (L.) Wallr., 1840	
Crépide à vésicules	<i>Crepis vesicaria</i> L., 1753	
Crépide fétide	<i>Crepis foetida</i> L., 1753	
Crételle	<i>Cynosurus cristatus</i> L., 1753	
Croisette commune	<i>Cruciata laevipes</i> Opiz, 1852	
Cynoglosse officinale	<i>Cynoglossum officinale</i> L., 1753	
Cytise	<i>Laburnum anagyroides</i> Medik., 1787	
Dactyle	<i>Dactylis glomerata</i> L., 1753	
Daphné lauréole	<i>Daphne laureola</i> L., 1753	
Dentaire pennée	<i>Cardamine heptaphylla</i> (Vill.) O.E. Schulz, 1903	
Digitale jaune	<i>Digitalis lutea</i> L., 1753	
Doucette	<i>Valerianella locusta</i> (L.) Laterr., 1821	
Drave de printemps	<i>Draba verna</i> L., 1753	
Églantier des champs	<i>Rosa arvensis</i> Huds., 1762	
Églantier des chiens	<i>Rosa canina</i> L., 1753	
Ellébore fétide	<i>Helleborus foetidus</i> L., 1753	
Epervière	<i>Hieracium</i> sp.	
Épervière des murs (groupe)	<i>Hieracium murorum</i> L., 1753 gr.	
Épiaire des bois	<i>Stachys sylvatica</i> L., 1753	
Épiaire droite	<i>Stachys recta</i> L., 1767	
Épicéa	<i>Picea abies</i> (L.) H.Karst., 1881	
Épilobe à feuilles de romarin	<i>Epilobium dodonaei</i> Vill., 1779	
Épine noire	<i>Prunus spinosa</i> L., 1753	
Epipactis indéterminé	<i>Epipactis</i> Zinn, 1757	
Épipactis rouge sombre	<i>Epipactis atrorubens</i> (Hoffm.) Besser, 1809	
Érable à feuilles d'obier	<i>Acer opalus</i> Mill., 1768	
Érable champêtre	<i>Acer campestre</i> L., 1753	
Érable négundo	<i>Acer negundo</i> L., 1753	Envahissante
Érable plane	<i>Acer platanoides</i> L., 1753	
Érable sycomore	<i>Acer pseudoplatanus</i> L., 1753	
Érigeron âcre	<i>Erigeron acris</i> subsp. <i>acris</i>	
Erigeron annuel	<i>Erigeron annuus</i> (L.) Desf., 1804	Envahissante
Erucastre de France	<i>Erucastrum gallicum</i> (Willd.) O.E.Schulz, 1916	
Esparcette	<i>Onobrychis viciifolia</i> Scop., 1772	
Eupatoire à feuilles de chanvre	<i>Eupatorium cannabinum</i> L., 1753	
Euphorbe à feuilles d'amandier	<i>Euphorbia amygdaloides</i> L., 1753	
Euphorbe douce	<i>Euphorbia dulcis</i> L., 1753	
Euphorbe droite	<i>Euphorbia stricta</i> L., 1759	

Nom commun	Nom scientifique	Statuts
Euphorbe exiguë	<i>Euphorbia exigua</i> L., 1753	
Euphorbe faux cyprès	<i>Euphorbia cyparissias</i> L., 1753	
Fétuque des moutons (groupe)	<i>Festuca ovina</i> L., 1753 gr.	
Fétuque des prés	<i>Schedonorus pratensis</i> (Huds.) P.Beauv., 1812	
Fétuque raide	<i>Catapodium rigidum</i> (L.) C.E.Hubb., 1953	
Fétuque roseau	<i>Schedonorus arundinaceus</i> (Schreb.) Dumort., 1824	
Ficaire	<i>Ficaria verna</i> Huds., 1762	
Fléole des prés	<i>Phleum pratense</i> L., 1753	
Flouve odorante	<i>Anthoxanthum odoratum</i> L., 1753	
Fougère mâle	<i>Dryopteris filix-mas</i> (L.) Schott, 1834	
Fougère-aigle	<i>Pteridium aquilinum</i> (L.) Kuhn, 1879	
Fraisier des bois	<i>Fragaria vesca</i> L., 1753	
Framboisier	<i>Rubus idaeus</i> L., 1753	
Frêne commun	<i>Fraxinus excelsior</i> L., 1753	
Fromental élevée	<i>Arrhenatherum elatius</i> (L.) P.Beauv. ex J.Presl & C.Presl, 1819	
Fusain	<i>Euonymus europaeus</i> L., 1753	
Gaillet accrochant	<i>Galium aparine</i> L., 1753	
Gaillet blanc	<i>Galium mollugo</i> L., 1753	
Gaillet commun	<i>Galium mollugo</i> subsp. <i>erectum</i> Syme, 1865	
Gaillet glauque	<i>Galium glaucum</i> L., 1753	NT en Rhône-Alpes et en Savoie
Gaillet jaune	<i>Galium verum</i> L., 1753	
Galéopsis	<i>Galeopsis</i> sp.	
Galéopsis à feuilles étroites	<i>Galeopsis angustifolia</i> Ehrh. ex Hoffm., 1804	
Garance sauvage	<i>Rubia peregrina</i> L., 1753	
Genêt à balais	<i>Cytisus scoparius</i> (L.) Link, 1822	
Genêt des teinturiers	<i>Genista tinctoria</i> L., 1753	
Genévrier commun	<i>Juniperus communis</i> L., 1753	
Gentiane ciliée	<i>Gentianopsis ciliata</i> (L.) Ma, 1951	
Gentiane jaune	<i>Gentiana lutea</i> L., 1753	
Gentianelle d'Allemagne	<i>Gentianella germanica</i> (Willd.) Börner, 1912	
Géranium à feuilles découpées	<i>Geranium dissectum</i> L., 1755	
Géranium à feuilles rondes	<i>Geranium rotundifolium</i> L., 1753	
Géranium colombin	<i>Geranium columbinum</i> L., 1753	
Géranium des Pyrénées	<i>Geranium pyrenaicum</i> Burm.f., 1759	
Géranium herbe à Robert	<i>Geranium robertianum</i> L., 1753	
Germadrée botryde	<i>Teucrium botrys</i> L., 1753	
Germadrée petit-chêne	<i>Teucrium chamaedrys</i> L., 1753	
Gesse à larges feuilles	<i>Lathyrus latifolius</i> L., 1753	
Gesse de printemps	<i>Lathyrus vernus</i> (L.) Bernh., 1800	
Gesse des prés	<i>Lathyrus pratensis</i> L., 1753	
Gléchome lierre terrestre	<i>Glechoma hederacea</i> L., 1753	
Globulaire commune	<i>Globularia vulgaris</i> L., 1753	
Grand boucage	<i>Pimpinella major</i> (L.) Huds., 1762	
Grand liseron	<i>Convolvulus sepium</i> L., 1753	

Nom commun	Nom scientifique	Statuts
Grand plantain	<i>Plantago major</i> L., 1753	
Grande chélidoine	<i>Chelidonium majus</i> L., 1753	
Grande Listère	<i>Neottia ovata</i> (L.) Bluff & Fingerh., 1837	
Grande lysimachie	<i>Lysimachia vulgaris</i> L., 1753	
Grande ortie	<i>Urtica dioica</i> L., 1753	
Grande oseille	<i>Rumex acetosa</i> L., 1753	
Grande Prêle	<i>Equisetum telmateia</i> Ehrh., 1783	
Grémil bleu pourpre	<i>Lithospermum purpureocaeruleum</i> L., 1753	
Groseillier des Alpes	<i>Ribes alpinum</i> L., 1753	
Gui des feuillus	<i>Viscum album</i> L., 1753	
Herbe aux mouches	<i>Inula conyza</i> DC., 1836	
Hêtre	<i>Fagus sylvatica</i> L., 1753	
Hippocrépide à toupet	<i>Hippocrepis comosa</i> L., 1753	
Houlque laineuse	<i>Holcus lanatus</i> L., 1753	
Houx	<i>Ilex aquifolium</i> L., 1753	
Inule à feuilles de saule	<i>Inula salicina</i> L., 1753	
Iris bleu d'Allemagne	<i>Iris germanica</i> L., 1753	
Ivraie vivace	<i>Lolium perenne</i> L., 1753	
Jonc à fruits brillants (groupe)	<i>Juncus articulatus</i> L., 1753 gr.	
Jonc arqué	<i>Juncus inflexus</i> L., 1753	
Jonc diffus	<i>Juncus effusus</i> L., 1753	
Jonc noueux	<i>Juncus subnodulosus</i> Schrank, 1789	
Laiche à épis distants	<i>Carex distans</i> L., 1759	
Laiche à épis pendants	<i>Carex pendula</i> Huds., 1762	
Laiche basse	<i>Carex humilis</i> Leyss., 1758	
Laiche de Haller	<i>Carex halleriana</i> Asso, 1779	
Laiche de printemps	<i>Carex caryophyllea</i> Latourr., 1785	
Laiche des bois	<i>Carex sylvatica</i> Huds., 1762	
Laiche digitée	<i>Carex digitata</i> L., 1753	
Laiche flasque	<i>Carex flacca</i> Schreb., 1771	
Laiche hérissée	<i>Carex hirta</i> L., 1753	
Laiche jaunâtre	<i>Carex flava</i> L., 1753	
Laïche muricata	<i>Carex muricata</i> L., 1753	
Laiche pied-d'oiseau	<i>Carex ornithopoda</i> Willd., 1805	
Laïche tomenteuse	<i>Carex tomentosa</i> L., 1767	
Laiteron épineux	<i>Sonchus asper</i> (L.) Hill, 1769	
Laiteron maraîcher	<i>Sonchus oleraceus</i> L., 1753	
Laitue sauvage	<i>Lactuca serriola</i> L., 1756	
Lamier à feuilles panachées	<i>Lamium maculatum</i> (L.) L., 1763	
Lamier jaune	<i>Lamium galeobdolon</i> (L.) L., 1759	
Lamier pourpre	<i>Lamium purpureum</i> L., 1753	
Lampsane commune	<i>Lapsana communis</i> L., 1753	
Laurier-cerise	<i>Prunus laurocerasus</i> L., 1753	
Lierre	<i>Hedera helix</i> L., 1753	
Lilas	<i>Syringa vulgaris</i> L., 1753	

Nom commun	Nom scientifique	Statuts
Limodore à feuilles avortées	<i>Limodorum abortivum</i> (L.) Sw., 1799	
Lin à feuilles étroites	<i>Linum tenuifolium</i> L., 1753	
Lin cathartique	<i>Linum catharticum</i> L., 1753	
Lin d'Autriche	<i>Linum austriacum</i> L., 1753	Cultivar
Liquidambar	<i>Liquidambar styraciflua</i> L., 1753	
Lotier commun	<i>Lotus corniculatus</i> L., 1753	
Lotier maritime	<i>Lotus maritimus</i> L., 1753	
Luzerne cultivée	<i>Medicago sativa</i> L., 1753	
Luzerne lupuline	<i>Medicago lupulina</i> L., 1753	
Luzerne naine	<i>Medicago minima</i> (L.) L., 1754	
Marguerite	<i>Leucanthemum vulgare</i> Lam., 1779	
Marronnier commun	<i>Aesculus hippocastanum</i> L., 1753	
Massette à larges feuilles	<i>Typha latifolia</i> L., 1753	
Massette indéterminée	<i>Typha</i> sp.	
Mauve commune	<i>Malva neglecta</i> Wallr., 1824	
Mauve musquée	<i>Malva moschata</i> L., 1753	
Mélèze commun	<i>Larix decidua</i> Mill., 1768	
Mélilot blanc	<i>Melilotus albus</i> Medik., 1787	
Mélilot jaune	<i>Melilotus officinalis</i> Lam., 1779	
Mélique à une fleur	<i>Melica uniflora</i> Retz., 1779	
Mélicie officinale	<i>Melissa officinalis</i> L., 1753	
Mélitte à feuilles de mélisse	<i>Melittis melissophyllum</i> L., 1753	
Menthe à feuilles longues	<i>Mentha longifolia</i> (L.) Huds., 1762	
Menthe indéterminée	<i>Mentha</i> sp.	
Mercuriale annuelle	<i>Mercurialis annua</i> L., 1753	
Millepertuis commun	<i>Hypericum perforatum</i> L., 1753	
Millepertuis des montagnes	<i>Hypericum montanum</i> L., 1755	
Millet diffus	<i>Milium effusum</i> L., 1753	
Molène indéterminée	<i>Verbascum</i> sp.	
Molinie bleue	<i>Molinia caerulea</i> (L.) Moench, 1794	
Mouron des champs	<i>Lysimachia arvensis</i> (L.) U.Manns & Anderb., 2009	
Moutarde des champs	<i>Sinapis arvensis</i> L., 1753	
Muscari à grappe	<i>Muscari neglectum</i> Guss. ex Ten., 1842	
Muscari à toupet	<i>Muscari comosum</i> (L.) Mill., 1768	
Myosotis rameux	<i>Myosotis ramosissima</i> Rochel, 1814	
Noisetier	<i>Corylus avellana</i> L., 1753	
Noyer	<i>Juglans regia</i> L., 1753	
Oeillet des Chartreux	<i>Dianthus carthusianorum</i> L., 1753	
Onagre bisannuelle	<i>Oenothera biennis</i> L., 1753 agg.	
Ophrys abeille	<i>Ophrys apifera</i> Huds., 1762	
Ophrys araignée	<i>Ophrys aranifera</i> Huds., 1778	
Ophrys bourdon	<i>Ophrys fuciflora</i> (F.W.Schmidt) Moench, 1802	
Orchis à odeur de bouc	<i>Himantoglossum hircinum</i> (L.) Spreng., 1826	
Orchis brûlé	<i>Neotinea ustulata</i> (L.) Bateman, Pridgeon & Chase, 1997	
Orchis de Fuchs	<i>Dactylorhiza fuchsii</i> (Druce) Soó, 1962	

Nom commun	Nom scientifique	Statuts
Orchis homme-pendu	<i>Orchis anthropophora</i> (L.) All., 1785	
Orchis mâle	<i>Orchis mascula</i> (L.) L., 1755	
Orchis militaire	<i>Orchis militaris</i> L., 1753	
Orchis moucheron	<i>Gymnadenia conopsea</i> (L.) R.Br., 1813	
Orchis pourpre	<i>Orchis purpurea</i> Huds., 1762	
Orchis pyramidal	<i>Anacamptis pyramidalis</i> (L.) Rich., 1817	
Orchis singe	<i>Orchis simia</i> Lam., 1779	
Orchis tacheté	<i>Dactylorhiza maculata</i> (L.) Soó, 1962	
Orchis vert	<i>Platanthera chlorantha</i> (Custer) Rchb., 1828	
Origan sauvage	<i>Origanum vulgare</i> L., 1753	
Orme champêtre	<i>Ulmus minor</i> Mill., 1768	
Ornithogale des Pyrénées	<i>Ornithogalum pyrenaicum</i> L., 1753	
Orobanche à odeur d'oeillet	<i>Orobanche caryophyllacea</i> Sm., 1798	
Orpin à feuilles épaisses	<i>Sedum dasyphyllum</i> L., 1753	
Orpin à six angles	<i>Sedum sexangulare</i> L., 1753	
Orpin blanc	<i>Sedum album</i> L., 1753	
Orpin des rochers	<i>Sedum rupestre</i> L., 1753	
Panais cultivé	<i>Pastinaca sativa</i> L., 1753	
Panic des marais	<i>Echinochloa crus-galli</i> (L.) P.Beauv., 1812	
Panicaut champêtre	<i>Eryngium campestre</i> L., 1753	
Panique	<i>Panicum</i> sp.	Envahissante
Pâquerette	<i>Bellis perennis</i> L., 1753	
Patience à feuilles obtuses	<i>Rumex obtusifolius</i> L., 1753	
Pâturin annuel	<i>Poa annua</i> L., 1753	
Pâturin commun	<i>Poa trivialis</i> L., 1753	
Pâturin des prés	<i>Poa pratensis</i> L., 1753	
Pâturin vivipare	<i>Poa bulbosa</i> var. <i>vivipara</i> Borkh., 1797	
Pendrille	<i>Lactuca muralis</i> (L.) Gaertn., 1791	
Persicaire	<i>Persicaria maculosa</i> Gray, 1821	
Persil des montagnes	<i>Peucedanum oreoselinum</i> (L.) Moench, 1794	
Pétasite blanc de neige	<i>Petasites paradoxus</i> (Retz.) Baumg., 1816	
Petit boucage	<i>Pimpinella saxifraga</i> L., 1753	
Petite centaurée délicate	<i>Centaurium pulchellum</i> (Sw.) Druce, 1898	
Petite pervenche	<i>Vinca minor</i> L., 1753	
Petite pimprenelle	<i>Sanguisorba minor</i> Scop., 1771	
Peuplier blanc	<i>Populus alba</i> L., 1753	
Peuplier noir	<i>Populus nigra</i> L., 1753	
Peuplier noir d'Italie	<i>Populus nigra</i> var. <i>italica</i> Münchh., 1770	
Picride fausse épervière	<i>Picris hieracioides</i> L., 1753	
Picride fausse vipérine	<i>Picris echioides</i> L., 1753	
Piloselle	<i>Pilosella officinarum</i> F.W.Schultz & Sch.Bip., 1862	
Pimprenelle à fruits réticulés	<i>Poterium sanguisorba</i> L., 1753	
Pin sylvestre	<i>Pinus sylvestris</i> L., 1753	
Pissenlit	<i>Taraxacum officinale</i> Weber ex F.H.Wigg. agg.	
Pissenlit	<i>Taraxacum udum</i> Jord., 1852	

Nom commun	Nom scientifique	Statuts
Pissenlit à feuilles lisses (groupe)	<i>Taraxacum erythrospermum</i> Andr. ex Besser, 1821 gr.	
Plantain étroit	<i>Plantago lanceolata</i> L., 1753	
Plantain moyen	<i>Plantago media</i> L., 1753	
Platanthère à deux feuilles	<i>Platanthera bifolia</i> (L.) Rich., 1817	
Polygala	<i>Polygala</i> L., 1753	
Polygala commun	<i>Polygala vulgaris</i> L., 1753	
Polypode cf. commun	<i>Polypodium cf. vulgare</i> L., 1753	
Polypode cf. du Chêne	<i>Polypodium cf. interjectum</i> Shivas, 1961	
Polystic à aiguillons	<i>Polystichum aculeatum</i> (L.) Roth, 1799	
Pommier commun	<i>Malus domestica</i> Borkh., 1803	
Pommier sauvage	<i>Malus sylvestris</i> Mill., 1768	
Porcelle enracinée	<i>Hypochaeris radicata</i> L., 1753	
Potentille de Tabernaemontanus	<i>Potentilla verna</i> L., 1753	
Potentille rampante	<i>Potentilla reptans</i> L., 1753	
Prêle des champs	<i>Equisetum arvense</i> L., 1753	
Primevère acaule	<i>Primula vulgaris</i> Huds., 1762	
Primevère officinale	<i>Primula veris</i> L., 1753	
Pulicaire dysentérique	<i>Pulicaria dysenterica</i> (L.) Bernh., 1800	
Pulmonaire cf. à feuilles longues	<i>Pulmonaria cf. longifolia</i> (Bastard) Boreau, 1857	
Raionce en épi	<i>Phyteuma spicatum</i> L., 1753	
Renoncule âcre	<i>Ranunculus acris</i> L., 1753	
Renoncule bulbeuse	<i>Ranunculus bulbosus</i> L., 1753	
Renouée de Bohême	<i>Reynoutria x bohémica</i> Chrtek & Chrtkova, 1983	Envahissante
Renouée des oiseaux	<i>Polygonum aviculare</i> L., 1753	
Renouée du Japon	<i>Reynoutria japonica</i> Houtt., 1777	Envahissante
Réséda jaune	<i>Reseda lutea</i> L., 1753	
Réséda raionce	<i>Reseda phyteuma</i> L., 1753	
Rhinanthe crête-de-coq	<i>Rhinanthus alectorolophus</i> (Scop.) Pollich, 1777	
Robinier faux-acacia	<i>Robinia pseudoacacia</i> L., 1753	Envahissante
Ronce à feuilles d'orme	<i>Rubus ulmifolius</i> Schott, 1818	
Ronce commune	<i>Rubus fruticosus</i> L., 1753	
Roseau	<i>Phragmites australis</i> (Cav.) Trin. ex Steud., 1840	
Rosier à nombreuses fleurs	<i>Rosa multiflora</i> Thunb., 1784	
Rue des murailles	<i>Asplenium ruta-muraria</i> L., 1753	
Sabline à feuilles de serpolet	<i>Arenaria serpyllifolia</i> L., 1753	
Sagine apétale	<i>Sagina apetala</i> Ard., 1763	
Salicaire commune	<i>Lythrum salicaria</i> L., 1753	
Salsifis des prés	<i>Tragopogon pratensis</i> L., 1753	
Salsifis d'Orient	<i>Tragopogon pratensis</i> subsp. <i>orientalis</i> (L.) Celak., 1871	
Sapin	<i>Abies alba</i> Mill., 1768	
Saponaire de Montpellier	<i>Saponaria ocymoides</i> L., 1753	
Sauge des prés	<i>Salvia pratensis</i> L., 1753	
Saule blanc	<i>Salix alba</i> L., 1753	
Saule drapé	<i>Salix eleagnos</i> Scop., 1772	
Saule gris	<i>Salix cinerea</i> L., 1753	

Nom commun	Nom scientifique	Statuts
Saule marsault	<i>Salix caprea</i> L., 1753	
Saule pourpre	<i>Salix purpurea</i> L., 1753	
Saxifrage à trois doigts	<i>Saxifraga tridactylites</i> L., 1753	
Scabieuse Colombarie	<i>Scabiosa columbaria</i> L. subsp. <i>columbaria</i>	
Scabieuse des champs	<i>Knautia arvensis</i> (L.) Coult., 1828	
Sceau-de-Salomon multiflore	<i>Polygonatum multiflorum</i> (L.) All., 1785	
Sceau-de-Salomon officinal	<i>Polygonatum odoratum</i> (Mill.) Druce, 1906	
Scolopendre officinale	<i>Asplenium scolopendrium</i> L., 1753	
Scrofulaire auriculée	<i>Scrophularia auriculata</i> L., 1753	
Scrofulaire des chiens	<i>Scrophularia canina</i> L., 1753	
Séneçon à feuilles de roquette	<i>Jacobaea erucifolia</i> (L.) P.Gaertn., B.Mey. & Scherb., 1801	
Séneçon commun	<i>Senecio vulgaris</i> L., 1753	
Séneçon jacobée	<i>Jacobaea vulgaris</i> Gaertn., 1791	
Seslérie bleue	<i>Sesleria caerulea</i> (L.) Ard., 1763	
Sétaire naine	<i>Setaria pumila</i> (Poir.) Roem. & Schult., 1817	
Sétaire verte	<i>Setaria italica</i> subsp. <i>viridis</i> (L.) Thell., 1912	
Silène enflé	<i>Silene vulgaris</i> (Moench) Garcke, 1869	
Silène penché	<i>Silene nutans</i> L., 1753	
Solidage géant	<i>Solidago gigantea</i> Aiton, 1789	Envahissante
Sorbier des Alpes	<i>Sorbus aria</i> (L.) Crantz, 1763	
Sorbier torminal	<i>Sorbus torminalis</i> (L.) Crantz, 1763	
Stellaire intermédiaire	<i>Stellaria media</i> (L.) Vill., 1789	
Succise des prés	<i>Succisa pratensis</i> Moench, 1794	
Sureau noir	<i>Sambucus nigra</i> L., 1753	
Symphorine à fruits blancs	<i>Symphoricarpos albus</i> (L.) S.F.Blake, 1914	
Tabouret perfolié	<i>Microthlaspi perfoliatum</i> (L.) F.K.Mey., 1973	
Tamier commun	<i>Dioscorea communis</i> (L.) Caddick & Wilkin, 2002	
Thym laineux	<i>Thymus pulegioides</i> L., 1753	
Tilleul à larges feuilles	<i>Tilia platyphyllos</i> Scop., 1771	
Tilleul des bois	<i>Tilia cordata</i> Mill., 1768	
Torilis des champs	<i>Torilis arvensis</i> (Huds.) Link, 1821	
Trèfle des montagnes	<i>Trifolium montanum</i> L., 1753	
Trèfle des prés	<i>Trifolium pratense</i> L., 1753	
Trèfle jaune	<i>Trifolium campestre</i> Schreb., 1804	
Trèfle rampant	<i>Trifolium repens</i> L., 1753	
Trèfle rougeâtre	<i>Trifolium rubens</i> L., 1753	
Tremble d'Europe	<i>Populus tremula</i> L., 1753	
Troène commun	<i>Ligustrum vulgare</i> L., 1753	
Tunique saxifrage	<i>Petrorhagia saxifraga</i> (L.) Link, 1829	
Tussilage	<i>Tussilago farfara</i> L., 1753	
Valériane officinale	<i>Valeriana officinalis</i> L., 1753	
Vergerolle du Canada	<i>Erigeron canadensis</i> L., 1753	Envahissante
Vermiculaire	<i>Sedum acre</i> L., 1753	
Véronique à feuilles de serpolet	<i>Veronica serpyllifolia</i> L., 1753	
Véronique de Perse	<i>Veronica persica</i> Poir., 1808	

Nom commun	Nom scientifique	Statuts
Véronique des champs	<i>Veronica arvensis</i> L., 1753	
Véronique des ruisseaux	<i>Veronica beccabunga</i> L., 1753	
Véronique mouron d'eau	<i>Veronica anagallis-aquatica</i> L., 1753	
Véronique petit-chêne	<i>Veronica chamaedrys</i> L., 1753	
Véronique voyageuse	<i>Veronica peregrina</i> L., 1753	
Verveine sauvage	<i>Verbena officinalis</i> L., 1753	
Vesce cultivée	<i>Vicia sativa</i> L., 1753	
Vesce de Cracovie	<i>Vicia cracca</i> L., 1753	
Vesce des moissons	<i>Vicia segetalis</i> Thuill., 1799	
Vesce hirsute	<i>Vicia hirsuta</i> (L.) Gray, 1821	
Vesce sauvage	<i>Vicia sepium</i> L., 1753	
Vigne cultivée	<i>Vitis vinifera</i> L., 1753	
Vigne-vierge à cinq folioles	<i>Parthenocissus quinquefolia</i> (L.) Planch., 1887	
Violette des bois	<i>Viola reichenbachiana</i> Jord. ex Boreau, 1857	
Violette hérissée	<i>Viola hirta</i> L., 1753	
Viorne mancienne	<i>Viburnum lantana</i> L., 1753	
Vulnéraire	<i>Anthyllis vulneraria</i> L., 1753	

Liste des espèces de bryophytes identifiées sur le site d'étude

Espèces	Statuts	Ancienne Cimenterie	Le Pontet	Pierre Grosse	Mapas et Falaises de Pierre Grosse	La Coche	Carnavagio
Nom scientifique							
<i>Abietinella abietina</i> (Hedw.) M.Fleisch.		X		X		X	
<i>Alleniella complanata</i> (Hedw.) S.Olsson, Enroth & D.Quandt		X		X	X	X	X
<i>Aloina aloides</i> (Koch ex Schultze) Kindb.		X				X	
<i>Amblystegium serpens</i> (Hedw.) Schimp.		X			X	X	X
<i>Aneura pinguis</i> (L.) Dumort.		X				X	
<i>Anomodon attenuatus</i> (Hedw.) Huebener		X			X		
<i>Anomodon viticulosus</i> (Hedw.) Hook. & Taylor		X			X		X
<i>Barbula unguiculata</i> Hedw.		X	X				
<i>Brachytheciastrum velutinum</i> (Hedw.) Ignatov & Huttunen					X		
<i>Brachythecium albicans</i> (Hedw.) Schimp.						X	
<i>Brachythecium glareosum</i> (Bruch ex Spruce) Schimp.		X					
<i>Brachythecium rivulare</i> Schimp.					X		
<i>Brachythecium rutabulum</i> (Hedw.) Schimp.		X			X	X	X
<i>Bryoerythrophyllum recurvirostrum</i> (Hedw.) P.C.Chen		X					
<i>Bryum argenteum</i> Hedw.		X	X				
<i>Bryum dichotomum</i> Hedw.		X	X			X	
<i>Bryum gemmiferum</i> R.Wilczek & Demaret	Troisième station en Savoie					X	
<i>Calliergonella cuspidata</i> (Hedw.) Loeske, 1911		X				X	X
<i>Campyliadelphus chrysophyllus</i> (Brid.) R.S.Chopra		X		X		X	X
<i>Campylium protensum</i> (Brid.) Kindb.		X					
<i>Chiloscyphus polyanthos</i> (L.) Corda					X		
<i>Cirriphyllum crassinervium</i> (Taylor) Loeske & M.Fleisch.		X			X		
<i>Cratoneuron filicinum</i> (Hedw.) Spruce		X			X	X	
<i>Ctenidium molluscum</i> (Hedw.) Mitt.		X			X	X	X
<i>Dicranella varia</i> (Hedw.) Schimp.			X				
<i>Didymodon fallax</i> (Hedw.) R.H.Zander		X	X			X	X
<i>Didymodon ferrugineus</i> (Schimp. ex Besch.) M.O.Hill						X	
<i>Didymodon luridus</i> Hornsch.			X				
<i>Didymodon tophaceus</i> (Brid.) Lisa		X	X			X	
<i>Didymodon vinealis</i> (Brid.) R.H.Zander					X		
<i>Ditrichum gracile</i> (Mitt.) Kuntze							X
<i>Drepanocladus aduncus</i> (Hedw.) Warnst.		X	X				
<i>Encalypta streptocarpa</i> Hedw.		X			X	X	X
<i>Encalypta vulgaris</i> Hedw.						X	
<i>Entodon concinnus</i> (De Not.) Paris					X		
<i>Eucladium verticillatum</i> (With.) Bruch & Schimp.		X				X	X

Liste des espèces de bryophytes identifiées sur le site d'étude

Espèces	Statuts	Ancienne Cimenterie	Le Pontet	Pierre Grosse	Mapas et Falaises de Pierre Grosse	La Coche	Carnavagio
Nom scientifique							
<i>Eurhynchium striatum</i> (Hedw.) Schimp.					X		
<i>Exsertotheca crispa</i> (Hedw.) S.Olsson, Enroth & D.Quandt				X	X		
<i>Fissidens dubius</i> P.Beauv.		X		X	X		
<i>Fissidens taxifolius</i> Hedw.		X			X		
<i>Frullania dilatata</i> (L.) Dumort.				X			X
<i>Funaria hygrometrica</i> Hedw.			X				
<i>Grimmia orbicularis</i> Bruch ex Wilson	Semble assez peu courante	X					
<i>Grimmia pulvinata</i> (Hedw.) Sm.		X				X	
<i>Gymnostomum calcareum</i> Nees & Hornsch.		X			X		
<i>Gymnostomum viridulum</i> Brid.		X					
<i>Herzogiella seligeri</i> (Brid.) Z.Iwats.					X		
<i>Homalothecium lutescens</i> (Hedw.) H.Rob.		X		X			
<i>Homalothecium sericeum</i> (Hedw.) Schimp.		X				X	
<i>Hydrogonium croceum</i> (Brid.) Jan Kučera, 2013			X				
<i>Hylocomium splendens</i> (Hedw.) Schimp.						X	
<i>Hypnum cupressiforme</i> Hedw.		X			X	X	X
<i>Jungermannia atrovirens</i> Dumort.		X			X		X
<i>Kindbergia praelonga</i> (Hedw.) Ochyra		X					
<i>Leucodon sciuroides</i> (Hedw.) Schwägr.		X		X	X		
<i>Marchantia polymorpha</i> L., 1753					X		
<i>Mesoptychia collaris</i> (Nees) L.Söderstr. & Váňa, 2012		X			X		
<i>Mnium marginatum</i> (Dicks.) P.Beauv.					X		
<i>Orthothecium intricatum</i> (Hartm.) Schimp.		X					
<i>Orthotrichum affine</i> Schrad. ex Brid.		X		X		X	
<i>Orthotrichum anomalum</i> Hedw.		X				X	
<i>Orthotrichum diaphanum</i> Schrad. ex Brid.		X					
<i>Orthotrichum lyellii</i> Hook. & Taylor				X	X		
<i>Orthotrichum speciosum</i> Nees		X					
<i>Orthotrichum striatum</i> Hedw.		X		X			
<i>Oxyrrhynchium hians</i> (Hedw.) Loeske		X					
<i>Palustriella commutata</i> (Hedw.) Ochyra, 1989		X				X	
<i>Pedinophyllum interruptum</i> (Nees) Kaal.					X		
<i>Pellia endiviifolia</i> (Dicks.) Dumort.		X				X	X
<i>Philonotis calcarea</i> (Bruch & Schimp.) Schimp.						X	
<i>Plagiochila porelloides</i> (Torr. ex Nees) Lindenb.					X		
<i>Plagiomnium affine</i> (Blandow ex Funck) T.J.Kop.		X					
<i>Plagiomnium medium</i> (Bruch & Schimp.) T.J.Kop.		X			X		
<i>Plagiomnium rostratum</i> (Schrad.) T.J.Kop.		X					

Liste des espèces de bryophytes identifiées sur le site d'étude

Espèces	Statuts	Ancienne Cimenterie	Le Pontet	Pierre Grosse	Mapas et Falaises de Pierre Grosse	La Coche	Carnavagio
Nom scientifique							
<i>Plagiomnium undulatum</i> (Hedw.) T.J.Kop.				X	X		
<i>Plagiothecium succulentum</i> (Wilson) Lindb.					X		
<i>Plasteurhynchium striatulum</i> (Spruce) M.Fleisch.					X		
<i>Porella platyphylla</i> (L.) Pfeiff.		X			X		
<i>Pseudocrossidium hornschuchianum</i> (Schultz) R.H.Zander		X				X	
<i>Pseudoleskeella nervosa</i> (Brid.) Nyholm		X					
<i>Pseudoscleropodium purum</i> (Hedw.) M.Fleisch.		X			X	X	
<i>Pterigynandrum filiforme</i> Hedw.				X			
<i>Ptychostomum capillare</i> (Hedw.) Holyoak & N.Pedersen		X					
<i>Ptychostomum pseudotriquetrum</i> (Hedw.) J.R.Spence & H.P.Ramsay, 2007		X				X	X
<i>Ptychostomum torquescens</i> (Bruch & Schimp.) Ros & Mazimpaka, 2013						X	
<i>Rhynchostegium confertum</i> (Dicks.) Schimp., 1852		X					
<i>Rhynchostegium riparioides</i> (Hedw.) Cardot		X				X	
<i>Rhytidiadelphus triquetrus</i> (Hedw.) Warnst.					X		
<i>Rhytidium rugosum</i> (Hedw.) Kindb.				X			
<i>Schistidium crassipilum</i> H.H.Blom		X				X	
<i>Sciuro-hypnum populeum</i> (Hedw.) Ignatov & Huttunen		X					
<i>Seligeria calcarea</i> (Hedw.) Bruch & Schimp.	Première station en Savoie					X	
<i>Streblotrichum convolutum</i> (Hedw.) P.Beauv.		X					
<i>Syntrichia laevipila</i> Brid.		X					
<i>Syntrichia ruralis</i> (Hedw.) F.Weber & D.Mohr		X				X	
<i>Thamnobryum alopecurum</i> (Hedw.) Gangulee					X		
<i>Thuidium assimile</i> (Mitt.) A.Jaeger		X		X	X	X	
<i>Thuidium tamariscinum</i> (Hedw.) Schimp.							X
<i>Tortella inclinata</i> (R.Hedw.) Limpr.		X				X	
<i>Tortella squarrosa</i> (Brid.) Limpr.				X			
<i>Tortella tortuosa</i> (Hedw.) Limpr.		X		X		X	
<i>Tortula inermis</i> (Brid.) Mont.	Semble peu courante	X					
<i>Tortula muralis</i> Hedw.		X				X	
<i>Trichostomum brachydontium</i> Bruch		X			X		
<i>Trichostomum crispulum</i> Bruch				X			
<i>Zygodon rupestris</i> Schimp. ex Lorentz				X			

